



法人企業景気予測調査

(第 3 1 回 平成 2 3 年 1 0 ~ 1 2 月期調査)

群 馬 県 分

平 成 2 3 年 1 2 月 9 日

財 務 省 関 東 財 務 局

前 橋 財 務 事 務 所

《お問合せ先》

前橋財務事務所 財務課

T E L : 027 - 221 - 4491 (内線 20)

F A X : 027 - 260 - 8117

ホームページ : <http://kantou.mof.go.jp/maebashi/> (前橋財務事務所)

: <http://kantou.mof.go.jp/> (関東財務局)

: <http://www.mof.go.jp/> (財務省)

目 次

調査要領等	1
1. 概況	3
2. 景況	4
3. 売上高	6
4. 経常損益	7
5. 売上高及び経常損益の全業種集計	8
6. 設備投資	9
7. 雇用	10
8. 企業金融	11
9. 23年度における利益配分のスタンス	12
統計表	13

《調査要領等》

1. 調査時点 平成23年11月15日
2. 調査の対象期間
 - (1) 判断項目 平成23年10～12月（又は12月末）は現状判断
平成24年1～3月（又は3月末）、
平成24年4～6月（又は6月末）は見通し判断
 - (2) 計数項目 23年度上期は実績、
23年度下期及び通期は実績見込み（又は計画）
3. 調査対象の範囲及び選定方法
群馬県内に所在する資本金、出資金又は基金（以下、資本金という。）1千万円以上の法人（「電気・ガス・水道業」及び「金融業、保険業」は資本金1億円以上）で法人企業統計（基幹統計）四半期別調査の対象法人などから一定の方法により選定。なお、資本金20億円以上（「金融業、保険業」は資本金10億円以上）の法人については全数を選定。
4. 調査の方法 調査票による郵送またはオンライン調査（自計記入による）
5. 集計の方法 法人企業統計の業種分類による単純集計

調査対象法人・回収率

	規 模 別			業 種 別		合 計
	大企業	中堅企業	中小企業	製造業	非製造業	
対 象 法 人 数	35	35	96	60	106	166
回 答 法 人 数	33	30	72	52	83	135
ウ ェ イ ト	24.4	22.2	53.3	38.5	61.5	100.0
回 収 率 (%)	94.3	85.7	75.0	86.7	78.3	81.3

(注) 大企業：資本金10億円以上
 中堅企業：資本金1億円以上10億円未満
 中小企業：資本金1千万円以上1億円未満

(参考1)

<p>BSI について</p> <p>BSI (ビジネス・サーベイ・インデックス) の読み方 (例) 「貴社の景況」の場合 前期と比べて 「上昇」と回答した法人の構成比・・・40.0% 「不変」と回答した法人の構成比・・・25.0% 「下降」と回答した法人の構成比・・・30.0% 「不明」と回答した法人の構成比・・・5.0%</p> <p>BSI = (「上昇」と回答した法人の構成比・・・40.0%) - (「下降」と回答した法人の構成比・・・30.0%) = 10.0%ポイント</p>

(参考2) 「金融業、保険業」の調査対象項目 (下記以外は調査対象外)

- 「貴社の景況判断BSI」
- 「国内の景況判断BSI」
- 「経常利益判断BSI」・・・平成22年4～6月期調査から調査対象
- 「設備判断BSI」
- 「従業員数判断BSI」
- 「臨時・パート判断BSI」
- 「経常損益」・・・平成22年4～6月期調査から調査対象
- 「設備投資」

1 . 概 況

(1) 景 況

.....現状判断は、全産業で「下降」超幅が縮小

(2) 売 上 高 (除 く 「 電 気 ・ ガ ス ・ 水 道 業 」 、 「 金 融 業 、 保 険 業 」)

.....23年度下期は増収見込み、通期は減収見込み

(3) 経 常 損 益 (除 く 「 電 気 ・ ガ ス ・ 水 道 業 」 、 「 金 融 業 、 保 険 業 」)

.....23年度下期は増益見込み、通期も増益見込み

(4) 設 備 投 資 (除 く 土 地 購 入 額 、 含 む ソ フ ト ウ ェ ア 投 資 額)

.....23年度下期は増加見込み、通期も増加見込み

(5) 雇 用

.....従業員数の現状判断は、全産業で「不足気味」超幅が拡大

(6) 企 業 金 融 (除 く 「 金 融 業 、 保 険 業 」)

.....金融機関の融資態度の現状判断は、全産業で「緩やか」超幅が縮小

(7) 23年度における利益配分のスタンス

.....全産業で「内部留保」をあげる企業が最も多い

2. 景況

- 現状判断は、全産業で「下降」超幅が縮小 -

23年10～12月期の貴社の景況判断BSIは、全産業で「下降」超幅が縮小している。

これを規模別にみると、大企業は「下降」超に転じ、中堅企業は「上昇」超幅が拡大し、中小企業は「下降」超幅が縮小している。

また、製造業は「下降」超に転じ、非製造業は「下降」超幅が縮小している。

先行きについては、大企業は24年1～3月期に「上昇」超に転じる見通し、中堅企業は24年1～3月期に「下降」超に転じ、24年4～6月期に「均衡」となる見通し、中小企業は「下降」超で推移する見通しとなっている。

第1表 貴社の景況判断BSI
(前期比「上昇」-「下降」社数構成比)

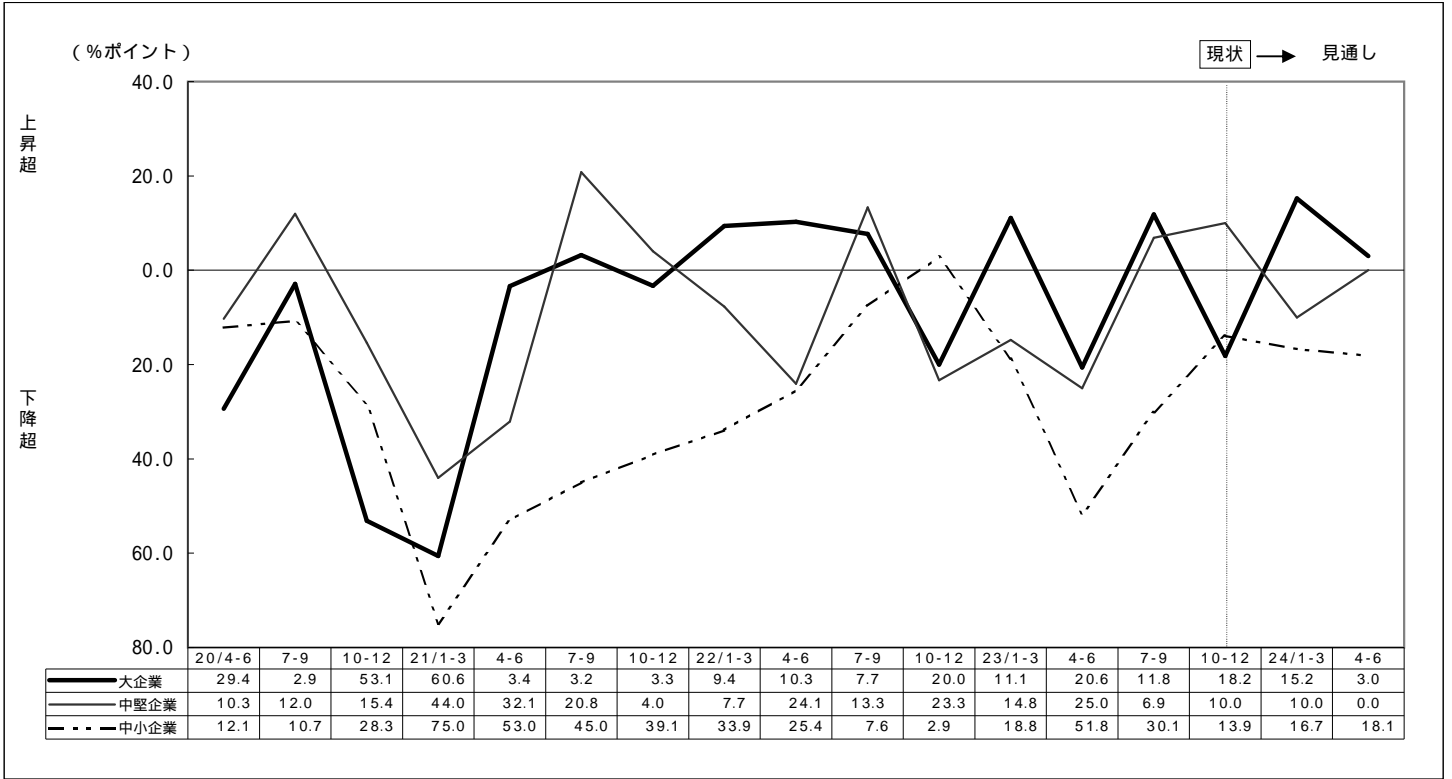
(単位：%ポイント)

	23年7～9月 前回調査	23年10～12月 現状判断	24年1～3月 見通し	24年4～6月 見通し
全規模(全産業)	11.8	9.6 (3.7)	7.4 (2.2)	8.9
大企業	11.8	18.2 (0.0)	15.2 (2.9)	3.0
中堅企業	6.9	10.0 (10.3)	10.0 (3.4)	0.0
中小企業	30.1	13.9 (11.0)	16.7 (6.8)	18.1
製造業	6.1	9.6 (4.1)	3.8 (6.1)	3.8
非製造業	21.8	9.6 (8.0)	9.6 (6.9)	12.0

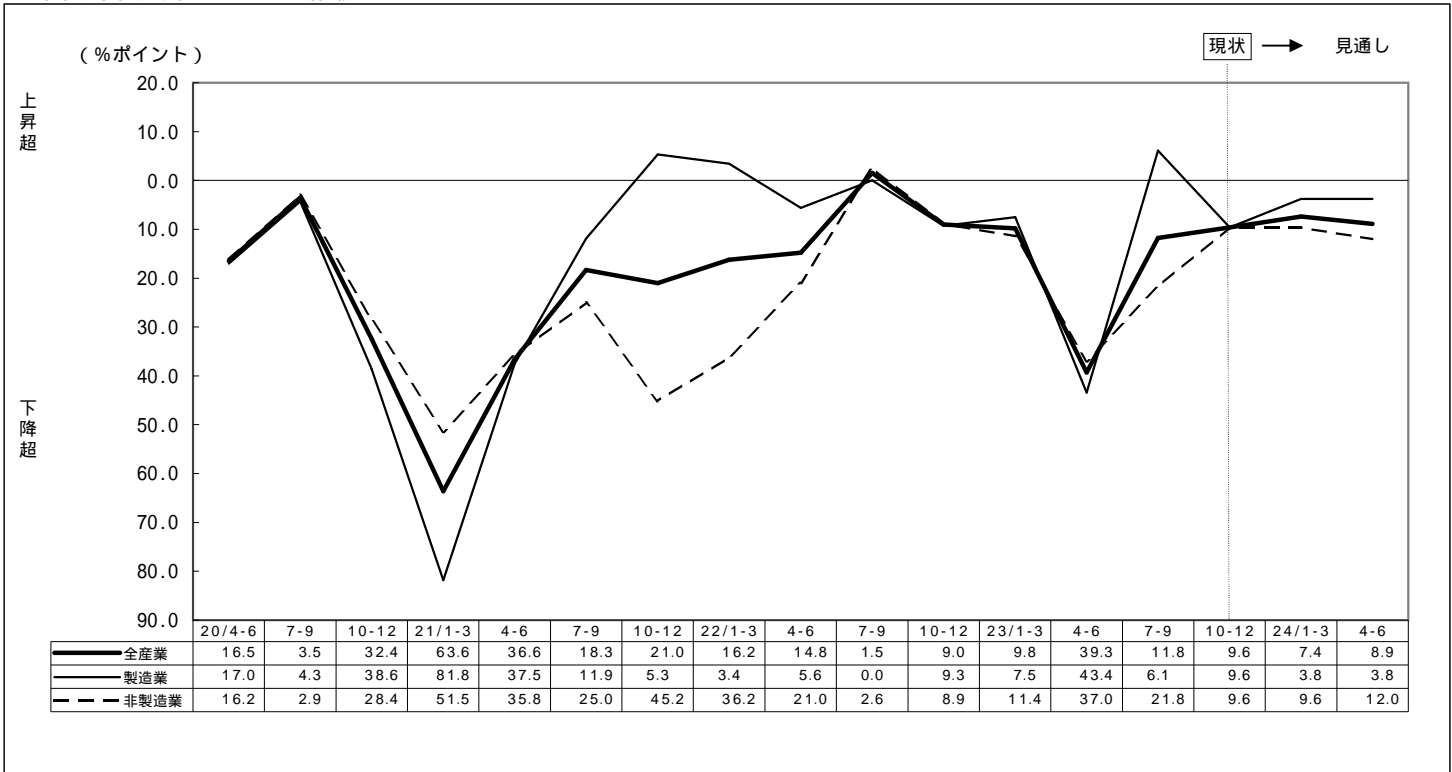
(注) () 書は前回(23年7～9月期)調査時の見通し。

(参考)

【規模別景況判断BSIの推移】



【業種別景況判断BSIの推移】



3 . 売上高 (除く「電気・ガス・水道業」、 「金融業、保険業」)

- 23年度下期は増収見込み、通期は減収見込み -

23年度下期の売上高は、全産業で前年同期比1.2%の増収見込みとなっている。

これを規模別にみると、大企業、中堅企業、中小企業いずれも増収見込みとなっている。

また、製造業は同6.6%の増収見込み、非製造業は同 0.2%の減収見込みとなっている。

23年度通期は、全産業で前年比 1.0%の減収見込みとなっている。

第2表 売上高

(前年同期比増減率：%)

	(前年同期比増減率：%)		
	23年度上期	23年度下期	23年度通期
全規模 (全産業)	3.4 (1.0)	1.2 (3.2)	1.0 (1.2)
大企業	3.5 (0.7)	1.0 (3.1)	1.2 (1.3)
中堅企業	5.1 (7.0)	4.8 (3.4)	0.2 (1.8)
中小企業	4.4 (1.9)	3.0 (7.3)	3.7 (4.6)
製造業	6.9 (7.6)	6.6 (5.8)	0.3 (1.0)
非製造業	2.2 (0.9)	0.2 (2.6)	1.2 (1.8)

- (注) 1. () 書は前回 (23年7~9月期) 調査結果。
 2. 全業種の集計結果については、8ページを参照。
 3. 「金融業、保険業」は調査対象外。

4 . 経常損益 (除く「電気・ガス・水道業」、「金融業、保険業」)

- 23年度下期は増益見込み、通期も増益見込み -

23年度下期の経常損益は、全産業で前年同期比14.3%の増益見込みとなっている。

これを規模別にみると、大企業、中堅企業、中小企業いずれも増益見込みとなっている。

また、製造業は同746.5%、非製造業は同0.4%の増益見込みとなっている。

23年度通期は、全産業で前年比15.6%の増益見込みとなっている。

第3表 経常損益

(前年同期比増減率：%)

	(前年同期比増減率：%)		
	23年度上期	23年度下期	23年度通期
全規模 (全産業)	17.3 (10.1)	14.3 (9.4)	15.6 (9.7)
大企業	20.1 (12.9)	13.7 (8.8)	16.4 (10.5)
中堅企業	30.5 (32.1)	18.5 (11.7)	6.8 (10.7)
中小企業	51.2 (4.1)	359.1 (黒字転化)	94.3 (79.1)
製造業	22.8 (74.8)	746.5 (****)	83.5 (84.9)
非製造業	24.6 (22.6)	0.4 (6.2)	9.9 (5.2)

- (注) 1. () 書は前回 (23年7~9月期) 調査結果。
 2. 全業種の集計結果については、8ページを参照。
 3. 22年4~6月期調査から「金融業、保険業」も調査対象。
 4. 「****」は1,000%以上を示す。

5 . 売上高及び経常損益の全業種集計

第4表 売上高（含む「電気・ガス・水道業」、除く「金融業、保険業」）
（前年同期比増減率：％）

	23年度上期		23年度下期		23年度通期	
	売上高	増減率	売上高	増減率	売上高	増減率
全規模（全産業）	3.4	（ 1.0 ）	1.2	（ 3.2 ）	1.0	（ 1.2 ）
大企業	3.5	（ 0.7 ）	1.0	（ 3.1 ）	1.2	（ 1.3 ）
中堅企業	5.1	（ 7.0 ）	4.8	（ 3.4 ）	0.2	（ 1.8 ）
中小企業	4.4	（ 1.9 ）	3.0	（ 7.3 ）	3.7	（ 4.6 ）
製造業	6.9	（ 7.6 ）	6.6	（ 5.8 ）	0.3	（ 1.0 ）
非製造業	2.2	（ 0.9 ）	0.2	（ 2.6 ）	1.2	（ 1.8 ）

（注）1.（ ）書は前回（23年7～9月期）調査結果。
2.「金融業、保険業」は調査対象外。

第5表 経常損益（含む「電気・ガス・水道業」、「金融業、保険業」）
（前年同期比増減率：％）

	23年度上期		23年度下期		23年度通期	
	経常損益	増減率	経常損益	増減率	経常損益	増減率
全規模（全産業）	11.5	（ 0.3 ）	14.7	（ 13.6 ）	13.2	（ 7.4 ）
大企業	12.8	（ 1.6 ）	12.6	（ 11.6 ）	12.7	（ 7.0 ）
中堅企業	20.3	（ 28.3 ）	86.8	（ 79.6 ）	20.4	（ 12.8 ）
中小企業	51.2	（ 4.1 ）	359.1	（ 黒字転化 ）	94.3	（ 79.1 ）
製造業	22.8	（ 74.8 ）	746.5	（ **** ）	83.5	（ 84.9 ）
非製造業	16.0	（ 8.3 ）	2.7	（ 0.2 ）	8.5	（ 3.7 ）

（注）1.（ ）書は前回（23年7～9月期）調査結果。
2. 22年4～6月期調査から「金融業、保険業」も調査対象。
3.「****」は1,000%以上を示す。

6 . 設備投資 (除く土地購入額、含むソフトウェア投資額)

- 23年度下期は増加見込み、通期も増加見込み -

23年度下期の設備投資計画額は、全産業で前年同期比21.9%の増加見込みとなっている。

これを規模別にみると、大企業は増加見込み、中堅企業、中小企業は減少見込みとなっている。

また、製造業は同1.0%、非製造業は同38.6%の増加見込みとなっている。

23年度通期は、全産業で前年比14.6%の増加見込みとなっている。

第6表 設備投資計画

(前年同期比増減率：%)

	(前年同期比増減率：%)		
	23年度上期	23年度下期	23年度通期
全規模 (全産業)	5.3 (10.7)	21.9 (8.6)	14.6 (0.2)
大企業	4.1 (10.9)	26.3 (7.4)	16.4 (0.7)
中堅企業	20.5 (11.9)	11.2 (17.0)	1.2 (5.8)
中小企業	29.6 (35.3)	22.0 (31.2)	24.5 (32.5)
製造業	13.0 (57.7)	1.0 (9.7)	5.5 (15.7)
非製造業	1.3 (13.6)	38.6 (7.8)	20.7 (10.5)

(注) () 書は前回 (23年7~9月期) 調査結果。

7. 雇 用

- 従業員数の現状判断は、全産業で「不足気味」超幅が拡大 -

23年12月末時点の従業員数判断BSIは、全産業で「不足気味」超幅が拡大している。

これを規模別にみると、大企業は「過剰気味」超に転じ、中堅企業は「不足気味」超幅が縮小し、中小企業は「不足気味」超に転じている。

また、製造業は「不足気味」超幅が縮小し、非製造業は「不足気味」超に転じている。

先行きについては、大企業は「過剰気味」超で推移する見通し、中堅企業は24年6月末に「均衡」となる見通し、中小企業は「不足気味」超で推移する見通しとなっている。

第7表 従業員数判断BSI
(期末判断「不足気味」 - 「過剰気味」社数構成比)

(単位：%ポイント)

	23年9月末 前回調査	23年12月末 現状判断	24年3月末 見通し	24年6月末 見通し
全規模(全産業)	2.4	5.5 (4.0)	3.1 (4.0)	0.8
大企業	2.9	6.1 (0.0)	3.0 (0.0)	9.1
中堅企業	23.1	13.8 (15.4)	6.9 (7.7)	0.0
中小企業	6.2	7.6 (1.5)	4.5 (4.6)	3.0
製造業	13.3	8.5 (4.4)	8.5 (2.2)	2.1
非製造業	3.8	3.7 (3.8)	0.0 (7.5)	0.0

(注) () 書は前回(23年7~9月期)調査時の見通し。

8 . 企業金融（除く「金融業、保険業」）

- 金融機関の融資態度の現状判断は、全産業で「緩やか」超幅が縮小 -

23年10～12月期の金融機関の融資態度判断BSIは、全産業で「緩やか」超幅が縮小している。

これを規模別にみると、大企業は引き続き「緩やか」超となり、中堅企業、中小企業は「均衡」となっている。

また、製造業は「緩やか」超幅が拡大し、非製造業は「厳しい」超に転じている。

先行きについては、大企業は「緩やか」超で推移する見通し、中堅企業は「均衡」で推移する見通し、中小企業は24年4～6月期に「厳しい」超となる見通しとなっている。

第8表 金融機関の融資態度判断BSI
（前期比「緩やか」 - 「厳しい」社数構成比）

（単位：%ポイント）

	23年7～9月 前回調査	23年10～12月 現状判断	24年1～3月 見通し	24年4～6月 見通し
全規模（全産業）	4.4	1.0（ 2.2）	1.0（ 3.3）	1.0
大企業	4.3	4.5（ 4.3）	4.5（ 4.3）	4.5
中堅企業	6.3	0.0（ 6.3）	0.0（ 6.3）	0.0
中小企業	3.8	0.0（ 7.7）	0.0（ 9.6）	3.8
製造業	5.7	7.1（ 2.9）	7.1（ 0.0）	7.1
非製造業	3.6	3.7（ 1.8）	3.7（ 5.4）	7.4

（注）1.（ ）書は前回（23年7～9月期）調査時の見通し。

2. 「金融業、保険業」は調査対象外。

9. 23年度における利益配分のスタンス

23年度における利益配分のスタンスは、全産業で「内部留保」をあげる企業が最も多い。

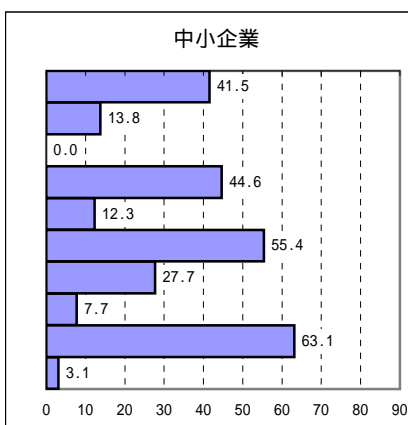
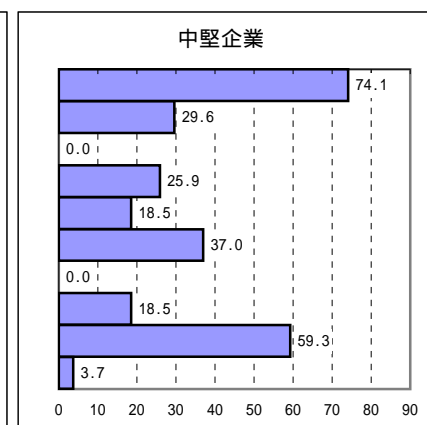
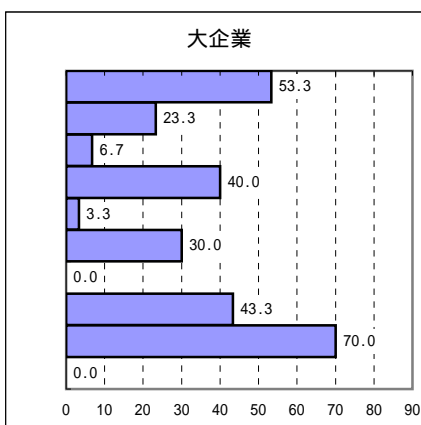
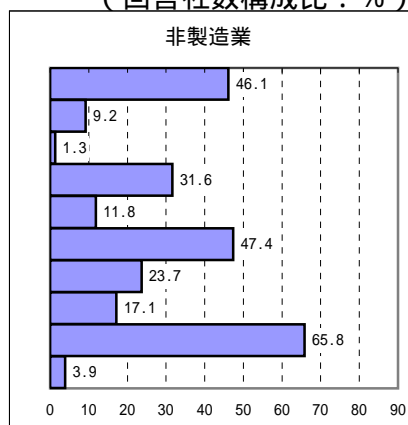
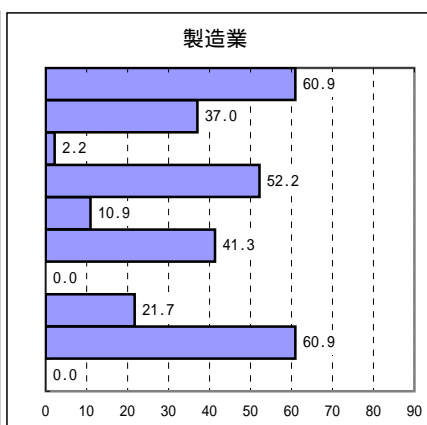
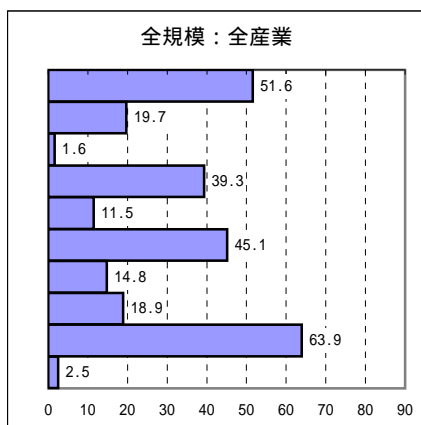
これを規模別にみると、大企業は「内部留保」をあげる企業が最も多く、中堅企業は「設備投資」をあげる企業が最も多く、中小企業は「内部留保」をあげる企業が最も多い。

また、製造業は「設備投資」、「内部留保」をあげる企業が最も多く、非製造業は「内部留保」をあげる企業が最も多い。

選択項目（1社3項目以内回答）

設備投資	従業員への還元
新製（商）品・新技術等の研究・開発	役員報酬・賞与
関連会社への出資、M & A	株主への還元
有利子負債削減	内部留保
新規雇用の拡大	その他

（回答社数構成比：％）



統 計 表

1 . 貴社の景況判断の決定要因	(1)
2 . 国内の景況判断 B S I	(2)
3 . 売上高判断 B S I		
4 . 経常利益判断 B S I		
5 . 国内需要判断 B S I	(3)
6 . 海外需要判断 B S I		
7 . 販売価格判断 B S I		
8 . 仕入価格判断 B S I	(4)
9 . 製 (商) 品在庫判断 B S I		
1 0 . 原材料在庫判断 B S I		
1 1 . 資金繰り判断 B S I	(5)
1 2 . 設備判断 B S I		
1 3 . 臨時・パート判断 B S I		

1. 貴社の景況判断の決定要因

(回答社数構成比：%)

		全産業			製造業			非製造業		
		10~12月	1~3月	4~6月	10~12月	1~3月	4~6月	10~12月	1~3月	4~6月
上	国内需要(売上)の動向	90.0	89.5	100.0	100.0	90.9	100.0	78.6	87.5	100.0
	海外需要(売上)の動向	23.3	31.6	42.9	43.8	54.5	75.0	0.0	0.0	0.0
	販売価格の動向	40.0	31.6	42.9	31.3	36.4	75.0	50.0	25.0	0.0
	仕入価格の動向	43.3	36.8	28.6	25.0	27.3	0.0	64.3	50.0	66.7
	仕入以外のコストの動向	23.3	21.1	28.6	18.8	9.1	0.0	28.6	37.5	66.7
	資金繰り・資金調達の動向	13.3	15.8	14.3	18.8	9.1	0.0	7.1	25.0	33.3
	株式・不動産等の資産価格の動向	0.0	0.0	0.0	0.0	0.0	0.0	0.0	0.0	0.0
	為替レート	10.0	15.8	0.0	18.8	27.3	0.0	0.0	0.0	0.0
	税制・会計制度等の動向	3.3	0.0	0.0	0.0	0.0	0.0	7.1	0.0	0.0
	その他	10.0	0.0	28.6	6.3	0.0	25.0	14.3	0.0	33.3
下	国内需要(売上)の動向	94.9	92.6	88.9	95.2	92.3	100.0	94.4	92.9	83.3
	海外需要(売上)の動向	30.8	22.2	5.6	42.9	30.8	16.7	16.7	14.3	0.0
	販売価格の動向	43.6	40.7	50.0	42.9	30.8	50.0	44.4	50.0	50.0
	仕入価格の動向	33.3	37.0	22.2	28.6	23.1	0.0	38.9	50.0	33.3
	仕入以外のコストの動向	10.3	22.2	27.8	14.3	23.1	16.7	5.6	21.4	33.3
	資金繰り・資金調達の動向	17.9	14.8	22.2	0.0	0.0	16.7	38.9	28.6	25.0
	株式・不動産等の資産価格の動向	0.0	0.0	0.0	0.0	0.0	0.0	0.0	0.0	0.0
	為替レート	17.9	11.1	0.0	23.8	15.4	0.0	11.1	7.1	0.0
	税制・会計制度等の動向	5.1	3.7	11.1	4.8	0.0	0.0	5.6	7.1	16.7
	その他	10.3	11.1	5.6	9.5	15.4	0.0	11.1	7.1	8.3

1. 「金融業、保険業」は調査対象外。
2. 複数回答(1社3項目以内)。

2. 国内の景況判断 B S I

(前期比「上昇」 - 「下降」社数構成比) (単位：%ポイント)

	23年7～9月 前回調査	23年10～12月 現状判断	24年1～3月 見通し	24年4～6月 見通し
全規模	21.1	18.6 (10.9)	14.7 (7.8)	10.1
大企業	20.6	3.1 (11.8)	6.3 (8.8)	12.5
中堅企業	8.0	20.0 (8.0)	13.3 (8.0)	13.3
中小企業	46.4	25.4 (23.2)	25.4 (21.7)	19.4
製造業	8.7	18.0 (4.3)	20.0 (0.0)	2.0
非製造業	28.0	19.0 (14.6)	11.4 (12.2)	17.7

()書は、前回(23年7～9月期)調査時の見通し。

3. 売上高判断 B S I

(前期比「増加」 - 「減少」社数構成比) (単位：%ポイント)

	23年7～9月 前回調査	23年10～12月 現状判断	24年1～3月 見通し	24年4～6月 見通し
全規模	7.8	3.4 (1.7)	5.9 (2.6)	3.4
大企業	16.7	8.7 (16.7)	21.7 (4.2)	8.7
中堅企業	8.3	11.1 (25.0)	7.4 (4.2)	3.7
中小企業	22.1	13.0 (11.8)	14.5 (7.4)	7.2
製造業	2.2	2.0 (8.7)	0.0 (2.2)	8.0
非製造業	11.4	4.3 (2.9)	10.1 (2.9)	11.6

1. ()書は、前回(23年7～9月期)調査時の見通し。
2. 「金融業、保険業」は調査対象外。

4. 経常利益判断 B S I

(前期比「改善」 - 「悪化」社数構成比) (単位：%ポイント)

	23年7～9月 前回調査	23年10～12月 現状判断	24年1～3月 見通し	24年4～6月 見通し
全規模	7.2	9.2 (2.4)	7.7 (2.4)	3.1
大企業	12.5	0.0 (12.5)	18.8 (6.3)	3.1
中堅企業	11.5	3.4 (26.9)	20.7 (3.8)	3.4
中小企業	23.9	15.9 (11.9)	14.5 (0.0)	5.8
製造業	9.1	8.0 (13.6)	4.0 (4.5)	2.0
非製造業	16.0	10.0 (3.7)	10.0 (1.2)	6.3

1. ()書は、前回(23年7～9月期)調査時の見通し。
2. 22年4～6月期調査から「金融業、保険業」も調査対象。

5. 国内需要判断 B S I

(前期比「増加」 - 「減少」社数構成比) (単位：%ポイント)

	23年7~9月 前回調査	23年10~12月 現状判断	24年1~3月 見通し	24年4~6月 見通し
全規模	8.0	12.8 (0.0)	7.7 (0.9)	8.5
大企業	33.3	4.3 (20.8)	26.1 (8.3)	4.3
中堅企業	17.4	3.7 (17.4)	11.1 (8.7)	7.4
中小企業	32.3	22.4 (13.8)	17.9 (7.7)	13.4
製造業	11.4	14.3 (9.1)	4.1 (4.5)	0.0
非製造業	20.6	11.8 (5.9)	10.3 (4.4)	14.7

1. ()書は、前回(23年7~9月期)調査時の見通し。
2. 「金融業、保険業」は調査対象外。

6. 海外需要判断 B S I

(前期比「増加」 - 「減少」社数構成比) (単位：%ポイント)

	23年7~9月 前回調査	23年10~12月 現状判断	24年1~3月 見通し	24年4~6月 見通し
全規模	13.8	17.2 (0.0)	8.6 (3.4)	10.3
大企業	42.9	14.3 (7.1)	28.6 (7.1)	0.0
中堅企業	30.8	13.3 (15.4)	6.7 (7.7)	6.7
中小企業	6.5	20.7 (9.7)	27.6 (6.5)	17.2
製造業	30.0	8.6 (10.0)	0.0 (3.3)	5.7
非製造業	3.6	30.4 (10.7)	21.7 (3.6)	17.4

1. ()書は、前回(23年7~9月期)調査時の見通し。
2. 「金融業、保険業」は調査対象外。

7. 販売価格判断 B S I

(前期比「上昇」 - 「低下」社数構成比) (単位：%ポイント)

	23年7~9月 前回調査	23年10~12月 現状判断	24年1~3月 見通し	24年4~6月 見通し
全規模	20.2	19.6 (14.7)	19.6 (9.2)	13.4
大企業	12.5	13.0 (4.2)	13.0 (12.5)	8.7
中堅企業	0.0	22.2 (13.0)	11.1 (8.7)	14.8
中小企業	30.6	21.0 (19.4)	25.8 (8.1)	14.5
製造業	20.9	18.8 (16.3)	20.8 (20.9)	20.8
非製造業	19.7	20.3 (13.6)	18.8 (1.5)	7.8

1. ()書は、前回(23年7~9月期)調査時の見通し。
2. 「金融業、保険業」は調査対象外。

8. 仕入価格判断 B S I

(前期比「上昇」 - 「低下」社数構成比) (単位：%ポイント)

	23年7~9月 前回調査	23年10~12月 現状判断	24年1~3月 見通し	24年4~6月 見通し
全規模	28.0	19.6 (17.2)	10.3 (11.8)	10.3
大企業	17.4	13.0 (13.0)	8.7 (4.3)	13.0
中堅企業	4.5	7.7 (4.5)	15.4 (0.0)	7.7
中小企業	43.8	29.2 (29.2)	8.3 (25.0)	10.4
製造業	39.0	20.0 (19.5)	6.7 (9.8)	8.9
非製造業	19.2	19.2 (15.4)	13.5 (13.5)	11.5

1. ()書は、前回(23年7~9月期)調査時の見通し。
2. 「金融業、保険業」は調査対象外。

9. 製(商)品在庫判断 B S I

(期末判断「不足」 - 「過大」社数構成比) (単位：%ポイント)

	23年9月末 前回調査	23年12月末 現状判断	24年3月末 見通し	24年6月末 見通し
全規模	5.5	7.5 (2.2)	1.1 (5.5)	2.2
大企業	13.0	9.1 (0.0)	4.5 (0.0)	0.0
中堅企業	9.1	3.8 (13.6)	3.8 (9.1)	3.8
中小企業	8.7	8.9 (2.2)	2.2 (6.5)	2.2
製造業	14.3	15.9 (0.0)	2.3 (2.4)	2.3
非製造業	2.0	0.0 (4.1)	4.1 (8.2)	2.0

1. ()書は、前回(23年7~9月期)調査時の見通し。
2. 「金融業、保険業」は調査対象外。

10. 原材料在庫判断 B S I

(期末判断「不足」 - 「過大」社数構成比) (単位：%ポイント)

	23年9月末 前回調査	23年12月末 現状判断	24年3月末 見通し	24年6月末 見通し
全規模	2.6	6.8 (1.3)	4.1 (6.6)	0.0
大企業	6.7	0.0 (6.7)	0.0 (0.0)	0.0
中堅企業	0.0	13.0 (10.0)	4.3 (10.0)	8.7
中小企業	2.4	5.4 (0.0)	5.4 (7.3)	5.4
製造業	9.5	16.3 (4.8)	11.6 (0.0)	0.0
非製造業	5.9	6.5 (8.8)	6.5 (14.7)	0.0

1. ()書は、前回(23年7~9月期)調査時の見通し。
2. 「金融業、保険業」は調査対象外。

11. 資金繰り判断 B S I

(前期比「改善」 - 「悪化」社数構成比) (単位：%ポイント)

	23年7~9月 前回調査	23年10~12月 現状判断	24年1~3月 見通し	24年4~6月 見通し
全規模	10.6	10.4 (8.8)	7.8 (1.8)	1.7
大企業	4.2	0.0 (4.2)	8.7 (12.5)	4.3
中堅企業	4.3	11.5 (17.4)	3.8 (13.0)	7.7
中小企業	18.2	13.6 (22.7)	18.2 (12.1)	7.6
製造業	8.9	2.1 (4.4)	2.1 (2.2)	2.1
非製造業	11.8	16.4 (11.8)	11.9 (1.5)	4.5

- ()書は、前回(23年7~9月期)調査時の見通し。
- 「金融業、保険業」は調査対象外。

12. 設備判断 B S I

(期末判断「不足」 - 「過大」社数構成比) (単位：%ポイント)

	23年9月末 前回調査	23年12月末 現状判断	24年3月末 見通し	24年6月末 見通し
全規模	2.6	4.2 (0.0)	3.3 (1.7)	1.7
大企業	3.1	9.7 (3.1)	6.5 (3.1)	3.2
中堅企業	4.0	0.0 (4.0)	3.6 (8.0)	3.6
中小企業	8.3	3.3 (3.3)	4.9 (1.7)	6.6
製造業	2.3	6.4 (2.3)	8.5 (0.0)	2.1
非製造業	2.7	2.7 (1.4)	0.0 (2.7)	1.4

()書は、前回(23年7~9月期)調査時の見通し。

13. 臨時・パート判断 B S I

(前期比「増加」 - 「減少」社数構成比) (単位：%ポイント)

	23年7~9月 前回調査	23年10~12月 現状判断	24年1~3月 見通し	24年4~6月 見通し
全規模	6.7	7.8 (2.2)	10.0 (1.1)	2.2
大企業	6.3	6.7 (6.3)	3.3 (3.1)	3.3
中堅企業	16.7	14.3 (0.0)	19.0 (0.0)	4.8
中小企業	2.6	5.1 (0.0)	10.3 (0.0)	5.1
製造業	13.3	2.9 (6.7)	11.8 (3.3)	2.9
非製造業	3.4	10.7 (0.0)	8.9 (3.4)	1.8

()書は、前回(23年7~9月期)調査時の見通し。